

Çanakkale'de Sağlık Ocaklarına Başvuran Kadınların Eğitim Durumunun Şiddet Görme Düzeyine Etkisi

Gülbu TANRIVERDİ^a, Sevinç ŞİPKİN

Çanakkale Onsekiz Mart Üniversitesi, Sağlık Yüksekokulu, ÇANAKKALE

ÖZET

Amaç: Araştırma, sağlık ocaklarına başvuran kadınların eğitim durumunun şiddet görme düzeyine etkisini saptamak amacıyla yapıldı.

Gereç ve Yöntem: Çalışma grubunu Çanakkale il merkezindeki sağlık ocaklarına başvuran ve olasılıksız örneklem yöntemiyle seçilen 366 kadın oluşturmuştur. Kesitsel olan bu çalışmanın verileri Şubat 2006- Mart 2007 tarihleri arasında araştırmacılar tarafından hazırlanan anket formu ile yüz yüze görüşme yöntemiyle toplandı. Araştırmaya başlamadan önce ilgili kurumlardan ve anket formunu uygulanmadan önce kadınlardan sözel onam alındı. Veriler bilgisayar ortamında yüzdeler, ortalama ve ki-kare kullanılarak değerlendirildi.

Bulgular: Çalışma bulgularına göre kadınların %80,9'u eşi tarafından herhangi bir şiddet türüne maruz kalmaktadır. Kadınların eğitim düzeyi eşlerinden gördükleri fiziksel ($p=0.036$) ve ekonomik şiddet ($p=0.001$) oranlarında farklılık oluşturduğu ancak duygusal ($p=0.367$) ve cinsel şiddet oranlarında ($p=4.971$) farklılık oluşturmadığı belirlendi. Şiddete en fazla ilkököl mezunu, en az ise okur-yazar olmayan kadınların maruz kaldığı saptandı.

Sonuç: Kadınların % 80,9'unun evliliği süresinde en az bir kez eşi tarafından şiddet görmektedir. Kadınlar arasında en fazla yaşanan şiddet türü duygusal şiddettir. Şiddete en fazla ilkököl mezunu kadınlar, en az ise okur-yazar olmayan kadınlar maruz kalmaktadır. Sonuçlar doğrultusunda halk sağlığı hemşirelerinin multidisipliner bir yaklaşımla, kadınların şiddete yönelik destek sistemlerini güçlendirmesi önerilebilir. ©2008, Fırat Üniversitesi, Tıp Fakültesi

Anahtar kelimeler: Kadın, eğitim düzeyi, aile içi şiddet

ABSTRACT

Effect of educational level of women on the domestic violence at Primary Health Care Unities in Canakkale

Objectives: This research was conducted for the purpose of determining whether or not women's educational level had an effect on domestic violence they suffered from their husbands.

Material and Methods: From the research population of all of the women who came to Çanakkale province center primary health care clinics, 366 women were chosen using a random sampling method. The data for this cross-sectional study were collected between February 2006 and March 2007 in face-to-face interviews with the women using a survey prepared by the researchers. Data have been evaluated on computer by percentage and chi-square test.

Results: According to results most of women (80.9%) have domestic violence from their husband. It was determined that the women's educational level made a difference in the prevalence of physical violence ($p=0.036$) and economic severity ($p=0.001$) the women faced from their husbands, however there was no difference in the emotional ($p=0.367$) and sexual violence ($p=4.971$) according to educational level.

Conclusions: Throughout their marriage 80.9% of the women had suffered from some kind of violence from their husbands at least once. The type of violence suffered the most by the women was emotional. The women who were primary school graduates suffered the most violence and the women who could not read or write suffered the least. Based on these results it is recommended that public health nurses use a multidisciplinary. ©2008, Fırat University, Medical Faculty.

Key words: Women, educational level, domestic violence

Kadına yönelik şiddet cinsiyete dayanan, kadını inciten ve zarar veren fiziksel, cinsel, ruhsal hasarla sonuçlanma olasılığı bulunan, toplum içerisinde ya da özel yaşamında ona baskı uygulanması ve özgürlüklerinin kısıtlanmasına neden olan her türlü davranıştır (1). Yapılan çalışmalar Dünyada milyonlarca kadının şiddete maruz kaldığını ve şiddetin kadın sağlığını olumsuz etkilediğini göstermektedir (1,2). Kadın sağlığındaki sapmalar aile bireylerinin sağlığına da olumsuz yansımaktadır. Böylece şiddet, sadece kadına yönelik olarak değil, aile ve topluma yönelik olumsuz etkileriyle de toplumsal bir sorundur (3). "Herkes Sağlık Türkiye Hedeflerine" göre 2020 yılında aile içi, cinsiyetle ilgili ve organize şiddete bağlı yaralanma,

sakatlık ve ölümlerin en az %25 azaltılması hedeflenmiştir (4). Dünya Sağlık Örgütü'nün 2002 yılında yayınladığı raporunda, şiddetin en fazla aile ortamında ve kadına yönelik olduğu bildirilmektedir (5). Viyana İnsan Hakları Konferansı ve 4. Dünya Kadın Konferansı'nda öncelikli olarak ele alınan konulardan biri "kadına yönelik şiddet" olmuştur. Bu konferanslarda "şiddet, dünyadaki en yaygın ama en az tanımlanmış insan hakları suistimali" olarak tanımlanmıştır (2).

Şiddet; fiziksel, duygusal, cinsel ve ekonomik olabilir. Fiziksel şiddet vurma, fırlatma, tekmeleme, yakma gibi bireyde fiziksel yaralanmalara neden olma; duygusal şiddet sözel saldırı veya tehditlerle bireyi yıldırma, alay etme ve

^a Yazışma Adresi: Dr. Gülbu Tanrıverdi, Çanakkale Onsekiz Mart Üniversitesi Sağlık Yüksekokulu, Sağlık Yüksekokulu, ÇANAKKALE

* Bu çalışma 5-8 Eylül 2007 tarihinde Ankarada yapılacak olan 4.Uluslararası- 11. Ulusal Hemşirelik Kongresinde bildiri olarak sunuldu.

* Tel: +90 286 217 2981

e-mail: gulbu@comu.edu.tr

küçümseme; cinsel şiddet bireyin isteği dışında baskı yada güç kullanarak cinsel aktiviteye zorlanma; ekonomik şiddet hakların istismar edilmesi, para yada malın kötüye kullanılması şeklinde tanımlanabilir (3). Konya'da yapılan bir çalışmada kadınların %31.7'si dayacağı, %2.3'ü cinsel ilişkiye zorlanmayı, %7.9'u küçümseme, küfür, alay etme, hakaret ve emretmeyi, %5.7'si eğitim ve sosyal haklarının engellenmesini, %52.4'ü hepsini şiddet olarak kabul etmiştir.. Gelişmekte olan ülkelerde kadınların %20-50 si eşlerinin fiziksel şiddetlerinin kurbanıdır (6). İstanbul'da yapılan bir çalışmada kadınların %40.4'ü (7); Bolu'da %50.9'u (8); Aydın'da %14.4'ü (9); Nikaragua'da %52'si (10); Güney Afrika'da %24.6'sı (11) şiddete maruz kalmaktadır.

Şiddetin ortaya çıkmasında birçok değişken rol oynar. Bu değişkenlerden biri kadınların eğitim düzeyidir (4, 6, 8, 11-14). Yapılan çalışmalarda eğitim düzeyi yükseldikçe kadının şiddeti onaylamadığı ve daha az şiddete maruz kaldığı saptanmıştır (13,15-17)

Sağlık çalışanlarının temel rollerinden birisi şiddeti tanımak, şiddet mağdurların bakım sağlamak ve uygun hizmetleri sunmaktır (3). Hemşireler şiddetin önlenmesinde ve gelecekteki yaralanmaların önüne geçilmesinde; şiddetin taramasını ve tanısını yaparak, kadınları eğiterek kadınların başvuracakları kaynakları öğretmek etkili olabilirler (1). Bir konuyu problem olarak dile getirebilmek, önemini ortaya koyabilmek, yerel yönetimi harekete geçirebilmek için öncelikle sorunun ve etkileyen değişkenlerin tanımlanmasına ihtiyaç vardır.

Amaç:

Araştırma eğitim düzeyinin Çanakkale'de yaşayan kadınların eşlerinden fiziksel, duygusal, cinsel ve ekonomik şiddet görme oranları üzerinde etkili olup olmadığını saptamak amacıyla yapılmıştır.

GEREÇ VE YÖNTEM

Bu çalışma Çanakkale il merkezinde Şubat 2006- Mart 2007 tarihleri arasında kesitsel çalışma olarak yapıldı. Çalışmanın evrenini 15 yaş ve üzeri 36.279 kadın oluşturdu. Evrenden örneklem seçiminde evrenin biliniyor olduğu durumlarda kullanılan sıklık formülü ($n = N \cdot t^2 \cdot pq / d^2 \cdot (N-1) + t^2 \cdot pq$) kullanıldı. Yanılma payı 0.05 ile örneklem 366 olarak saptandı. Bu 366 kadın sağlık ocaklarına başvuran kadınlar arasında olasılıksız örneklem yöntemiyle belirlendi. Kadınlarda evli olma ve erkek arkadaşıyla birlikte yaşama özelliği arandı.

Kesitsel olan bu çalışmanın verileri, araştırmacılar tarafından hazırlanan anket formu ile toplandı. Anket formu kadınların demografik özelliklerini ve şiddet davranışlarını literatür doğrultusunda (3,18) tanımlayan sorulardan oluşturuldu.

Araştırmaya başlamadan önce ilgili kurumlardan izin, anket formunu uygulanmadan önce kadınlardan sözel onam alındı. Araştırmanın bağımsız değişkeni kadınların eğitim düzeyi, bağımlı değişkenini ise şiddet görme prevalansı olarak belirlendi. Verilerin değerlendirilmesi bilgisayar ortamında SPSS 10.0 Windows paket programında yüzdelik, aritmetik ortalama ve eğitim düzeyinin şiddet prevalansında farklılık oluşturup oluşturmadığını belirlemek için ki-kare testi kullanıldı.

Hipotezler:

H₁: Eğitim düzeyi düşük olan kadınlarda fiziksel şiddet oranı daha yüksektir.

H₂: Eğitim düzeyi düşük olan kadınlarda ekonomik şiddet oranı daha yüksektir.

H₃: Eğitim düzeyi düşük olan kadınlarda duygusal şiddet oranı daha yüksektir.

H₄: Eğitim düzeyi düşük olan kadınlarda cinsel şiddet oranı daha yüksektir.

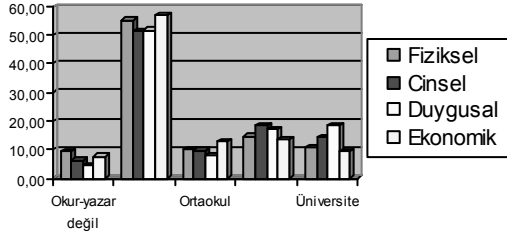
BULGULAR

Kadınların yaş ortalaması 38.89±11.67 ve yaş aralığı 18 ile 76 arasında değişmektedir. Kadınların aylık gelir ortalaması 1014.15±772.25 YTL ve gelir aralığı 100 YTL ile 5000 YTL arasında değişmektedir. Çalışmamızdaki kadınların %51.6'sı ilkököl mezunu, %36.9'unun eşi ilkököl mezunu, %84.7'si çekirdek ailede yaşıyor, %35.2'si yaşamının büyük çoğunluğunu kentte geçirmiş, % 89.1'i çocuk sahibi, %44.5'i Sosyal Sigortalar Kurumuna ait sağlık güvencesine sahip ve %54.6'sı ailesinin ekonomik durumunu orta düzeyde olarak algılamaktadır. Yani ne iyi nede kötü algılamaktadırlar (Tablo 1).

Tablo 1. Kadınların Bazı Demografik Özelliklerine Göre Dağılımı

Özellikler (n=213)	n	%
Medeni durum		
Evli	381	95.3
Birlikte yaşama	19	4.7
Kadının Eğitim durumu		
Okur-yazar değil	24	6.6
İlkokul mezunu	189	51.6
Ortaokul mezunu	32	8.7
Lise mezunu	67	18.3
Üniversite mezunu	57	14.8
Eşin Eğitim durumu		
Okur-yazar değil	15	4.1
İlkokul mezunu	135	36.9
Ortaokul mezunu	59	16.1
Lise mezunu	92	25.1
Üniversite mezunu	65	17.8
Sağlık güvencesi		
Yok	45	12.3
Emekli sandığı	87	23.8
SSK	163	44.5
Bağ kur	55	15.0
Yeşil kart	16	4.4
Aile tipi		
Çekirdek aile	310	84.7
Geniş aile	56	15.3
Yaşamın çoğunun geçirildiği yerleşim birimi		
Köy	110	30.1
Kasaba	127	34.7
Kent	129	35.2
Çocuğunun olma durumu		
Evet	326	89.1
Hayır	40	10.9
Sosyo-ekonomik düzeyi algılama biçimi		
Çok iyi	18	4.9
İyi	79	21.6
Orta	200	54.6
Kötü	69	18.9

Evliliği süresince en az bir kez eşi tarafından şiddet türlerinden herhangi birine maruz kalan kadınların (%80.9), %68'i duygusal, %56.8'i cinsel, %47'si ekonomik ve %43.4'ü ise fiziksel şiddete uğramıştır (Grafik 1).



Şekil 1. Kadınların eğitim durumlarına göre eşlerinden şiddete maruz kalma oranlarının dağılımı

Tablo 2. Kadınların Kendi İfadelerine Göre Maruz Kaldıkları Şiddet Türlerine Göre Dağılımı (n=366)*

Şiddet türü	Şiddet davranışı	n(%)
Fiziksel Şiddet	İtme	107 (29.2)
	Eşya fırlatmak	104 (28.4)
	Tokat atma	94(25.7)
	Tekmelemek	48 (13.1)
	Boğmaya çalışmak	25 (6.8)
	Isırmak	10 (2.7)
	İşkence yapmak	10(2.7)
Duygusal Şiddet	Bıçakla saldırma	5 (1.4)
	Yaptıklarının onaylanması	196 (53.6)
	İlgi göstermeme	174 (47.5)
	Sevgi göstermeme	146 (39.9)
	Hakaret etme	119(32.5)
	Olumsuz eleştirme	117 (32.0)
	Küçümseme	96 (26.2)
Ekonomik Şiddet	Alay etme	96 (26.2)
	Aşağılama	79 (21.6)
	Çalışmaya izin vermeme	110(30.1)
Cinsel Şiddet	Aile bütçesinde söz sahibi olmama Kazandığı parada söz sahibi olmama	99(27.0)
	Aşırı kıskançlık	51 (13.9)
	Aşırı şüphecilik	160 (43.7)
	Cinsel ihtiyaçların göz ardı edilmesi	70(19.1)
	Duygusal baskı ile cinsel ilişkiye zorlamak	40(10.9)
	Cinsel performansın küçümsemesi	36 (9.8)
	Cinsel yokluğu ceza olarak kullanmak	29 (7.9)
	Tecavüz etmek	18(4.9)
Sadist davranışlar	10 (2.7)	
		4 (1.1)

*İfadeler birden fazla olduğu için yüzdeler n üzerinden alınmıştır

Tablo 3. Kadınların Eğitim durumlarına Göre Eşlerinden Şiddet Görme Oranlarının Dağılımı

Değişkenler	Fiziksel Şiddet		Duygusal Şiddet		Cinsel Şiddet		Ekonomik Şiddet	
	Evvet	Hayır	Evvet	Hayır	Evvet	Hayır	Evvet	Hayır
	%(n)	%(n)	%(n)	%(n)	%(n)	%(n)	%(n)	%(n)
Okur-yazar değil	9.4 (15)	4.3 (9)	6.8 (17)	6.0 (7)	6.3 (13)	7.0 (11)	7.6 (13)	5.7 (11)
İlkokul mezunu	55.3 (88)	48.8 (16)	52.6 (131)	49.6 (5.8)	51.4 (107)	51.9 (82)	54.2 (98)	46.9 (91)
Ortaokul mezunu	10.1 (16)	7.7 (16)	8.4 (21)	9.4 (11)	9.6 (20)	7.6 (12)	12.8 (22)	5.2 (10)
Lise mezunu	14.5 (23)	21.3 (44)	16.9 (42)	21.4 (25)	18.3 (38)	18.4 (29)	13.4 (23)	22.7(44)
Üniversite mezunu	10.7 (17)	17.9 (37)	15.3 (38)	13.7 (16)	14.4 (30)	15.2(24)	9.3 (16)	19.6 (38)
	100.0(159)	100.0 (207)	100.0(249)	100.0 (117)	100.0 (208)	100.0 (158)	100.0 (172)	100.0 (194)
Test ve P değerleri	$\chi^2=10.265$, df=4, p=.036*		$\chi^2=4.301$, df=4, p=.367		$\chi^2=.528$, df=4, p=4.971		$\chi^2=19.218$, df=4, p=0.001***	

*p<0.05, ***p<0.001

Çalışma bulgularına göre ilkökul mezunu olan kadınların %55.3'ü eşi tarafından fiziksel, %51.7'si duygusal, %57'si ekonomik ve %51.4'ü cinsel şiddete maruz kaldıkları ve bu grubun diğer gruplar arasında en yüksek oranda şiddete maruz kalan grup olduğu saptanmıştır (Tablo 3, Grafik 1).

Kadınların eğitim düzeyi fiziksel ($p=0.036$) ve ekonomik şiddet ($p=0.001$) görme üzerinde etkili ancak duygusal ($p=0.367$) ve cinsel şiddet görme ($p=4.971$) üzerinde etkili bulunmamıştır (Tablo 3)

Bu bağlamda araştırma hipotezleri ret edilmiştir. Çünkü fiziksel ve ekonomik şiddet en fazla ilkökul mezunu olan kadınlarda, en az ise okur-yazar olmayan kadınlarda saptanmıştır. Cinsel ve ekonomik şiddet üzerinde ise kadınların eğitim düzeyinin etkisinin olmadığı saptanmıştır.

TARTIŞMA

Çalışma sonuçlarına göre kadınların %68'i eşi tarafından duygusal, %56.8'i cinsel, %47'si ekonomik ve %43.4'ü ise fiziksel şiddet olmak üzere %80,9'u şiddet türlerinden en az birine maruz kalmaktadır.

Gelişmekte olan ülkelerde kadınların %20-50'si eşlerinin fiziksel şiddetlerinin kurbanıdır (6). İstanbul'da yapılan bir çalışmada kadınların %40.4'ü (7); Bolu'da %50.9'u (8); Aydın'da %14.4'ü (9); Nikaragua'da %52'si (10); Güney Afrika'da %24.6'sı (11) şiddete maruz kalmaktadır. Mayda ve Akkuş'un (2004) Bolu'da yaptıkları çalışmada kadınların %25.9'u duygusal ve %8.6'sı cinsel şiddeti yaşadığı saptanmıştır. Tokdemir ve arkadaşlarının çalışmasında (2003) kadınların %31.8'i cinsel şiddete maruz kaldığını ifade etmiştir. Yine konuyla ilgili bir çalışmada kadınların %23'ünün duygusal şiddet, %9.2'si ise cinsel şiddet yaşadığı saptanmıştır (9). Öztunç ve Eşer çalışmalarında kadınların %6.7'sinin sık sık, %31'inin bazen eşi tarafından cinsel ilişkiye zorlandığı bunun yanı sıra %28.5'inin kendisi istemese bile eşi istediği için eşiyle birlikte olması gerektiğini düşündüğü saptanmıştır. Kadınların sadece %6.3'ü ekonomik şiddete maruz kaldığının farkındadır (6). Çalışma sonucumuz diğer çalışma sonuçlarıyla benzerlik göstermemektedir. Çünkü bizim çalışmamızda kadınlarda duygusal, cinsel ve ekonomik şiddet prevelansı daha yüksektir. Fiziksel şiddet prevelansı ise bazı çalışmalar ile kısmi benzerlik göstermektedir. Sonucumuz yapılan çalışmaların örneklem özelliği ve şiddeti tanılamada kullanılan kriterlerin farklılığından kaynaklandığı düşünülebilir.

Bizim çalışmamızda kadınların eğitim düzeyinin eşlerinden gördükleri fiziksel ve ekonomik şiddet prevelansında farklılık oluşturduğu ancak duygusal ve cinsel şiddet prevelansı üzerinde farklılık oluşturmadığı belirlenmiştir (Tablo 3). İlkokul mezunu olan kadınların fiziksel ve ekonomik şiddet prevelansı, anlamlı oranda diğer gruplardan yüksektir. Bununla birlikte anlamlı olmamakla birlikte ilkökul mezunu kadınların duygusal ve cinsel şiddet prevelansı da diğer gruplardan daha yüksek olarak belirlenmiştir. Eğitim grupları arasında en düşük şiddet prevelansı okur-yazar olmayan kadınlar arasında saptanmıştır. Üniversite, lise ve ortaokul mezunu kadınların şiddet görme prevelanslarının birbirine

KAYNAKLAR

1. Eryılmaz G. Aile içi şiddet, kadın sağlığı ve hemşirelik. Cumhuriyet Üniversitesi hemşirelik Yüksekokulu dergisi 2001; 5:19-24.

yakın olduğu belirlenmiştir. Bu çalışmada araştırma hipotezleri ret edilmiştir. Çünkü hipotezler eğitim düzeyi yükseldikçe kadınların eşlerinden gördükleri şiddetin azalacağı şeklinde kurulmuştur.

Literatür kadınlarda eğitim düzeyi yükseldikçe şiddet görme prevelansının düştüğü yönündedir (8, 11, 13, 14). Ergin ve arkadaşlarının çalışmasında da (2005) okur-yazar olmayan kadınların şiddeti üniversiteli yada eğitimli kadınlara göre 2.6 kez daha fazla yaşadıkları belirlenmiştir (13). Yapılan bir çalışmada ilkökul mezunu kadınlar şiddeti en sık deneyimleyen (%62.3) okuryazar olmayan (%7.2) ve üniversite mezunları (%4.3) ise şiddeti en az deneyimleyen grup olarak belirlenmiştir (16). Ergin ve arkadaşlarının (2005) çalışmasında eğitim düzeyi düşük olan kadınların şiddete daha fazla maruz kaldığı saptanmıştır. Elazığ'da yapılan çalışmada şiddet gören kadınların %77.3'ünün eğitim durumunu ilköğretim veya altı olarak belirlemiştir (17).

Bununla birlikte bizim çalışmamız, ilkökul mezunu kadınlarda şiddetin en sık görülmesi yönüyle literatür ile uyumludur olmakla birlikte okur yazar olmayanlarda şiddetin en az görülmesi yönüyle farklılık göstermiştir. Yapılan bir çalışmada okur-yazar olmayan kadınlarda şiddeti onaylama oranı %73 iken, bu oran lise ve üzeri eğitim alanlarda yaklaşık % 6 olarak belirlenmiştir (15). Şiddeti erkeğin doğal bir hakkı olarak gören, şiddete maruz kalmayı hak ettiğini düşünen (19), bunu yaşamının bir parçası olarak algılayan, şiddeti sorgulamayan, ayrı bir yaşamı seçme şansı diğer kadınlara göre daha az olan, koşulsuz itaatkar davranmak durumunda kalan, her yönüyle eşine bağımlılık yaşayan kadınların şiddete neden olabilecek davranışlarda bulunmadığı düşünülebilir Bir diğer bakış açısıyla okur yazar olmayan kadınlara anket formlarının okunarak doldurulduğu ve cinselliğin hala tabu olduğu ülkemizde bu sorulara açık bir şekilde cevap vermek istemeyen kadın eşinden gördüğü şiddeti aile sırrı olarak algılayıp araştırmacılara doğru bilgi vermemiş olabileceği düşünülmektedir. Çünkü Türk aile yapısında şiddete dâhil aile içi sorunlar aile ortamında kalmalı yargısı hakimdir.

SONUÇ VE ÖNERİLER

Çalışma sonuçlarına göre kadınların %80,9'u eşi tarafından herhangi bir şiddet türüne maruz kalmaktadır. Kadınların eğitim düzeyi fiziksel ve duygusal şiddet görme prevelansı üzerinde farklılık oluştururken ekonomik ve cinsel şiddet üzerinde farklılık oluşturmamaktadır. Duygusal ve fiziksel şiddet prevelansı en yüksek ilkökul mezunlarında en düşük ise okuryazar olmayanlarda bulunmuştur. Bu çalışmada okuryazar olmayanlarda şiddetin en düşük olması, konuyla ilgili daha önce yapılan çalışma sonuçlarından farklıdır.

Şiddeti önlemede eğitim önemli bir faktördür. Şiddet çok boyutlu bir toplum sağlığı sorunudur. Bu nedenle evde, toplumda şiddeti onaylamayan ve her bireyin şiddeti önlemede sorumluluk alması gerekmektedir. Başta halk sağlığı hemşireleri olmak üzere bütün hemşireler çalıştıkları hizmet birimlerinde şiddetin azaltılmasına yönelik sorumluluk almalıdırlar. Halk sağlığı hemşireleri şiddete yönelik kadınların destek sistemlerini güçlendirmede multidisipliner çalışmalıdır.

2. Özaydın N, Ünüvar O, Akın A . Kadın ve Şiddet. Sağlık ve Toplum. 1998;8:73-78.

3. Tel H. Gizli sağlık sorunu: ev içi şiddet ve hemşirelik yaklaşımları. Cumhuriyet Üniversitesi Hemşirelik Yüksekokulu Dergisi 2002; 6: 1-9.
4. Subaşı N, Akın A. Kadına yönelik şiddet; nedenleri ve sonuçları, toplumsal cinsiyet, sağlık ve kadın. Hacettepe Üniversitesi Kadın Sorunları Araştırma ve Uygulama Merkezi, Hacettepe Üniversitesi Yayınları. 2003.
5. Güler N, Tel H, Özkan Tuncay F. Kadının aile içinde yaşanan şiddete bakışı. Cumhuriyet Üniversitesi Tıp Fakültesi Dergisi 2005; 27: 51-56
6. Öztunç E, Eşer İ. Evli kadınların şiddete maruz kalma durumlarının incelenmesi. Sağlık ve sosyal Hizmetlerde Şiddet Sempozyum Kitabı. 6 Eylül 2005. İzmir.42
7. Hıdıroğlu S, Topuzoğlu A, Ay P, Karavuş M. Kadın ve çocuklara karşı fiziksel şiddeti etkileyen faktörlerin değerlendirilmesi: İstanbul'da sağlık ocağı tabanlı bir çalışma. New/YeniSempodium Journal. 2006; 44: 196-2002. www.yenisymposium.net
8. Mayda SŞ,Akkuş D. Domestic violence against 116 Turkish housewives: a field study Women Health. 2004; 40: 95-108.
9. Karaçam Z, Çalışır H, Dündar E, Altuntaş F. Evli kadınların aile içi şiddet görmelerini etkileyen faktörler. 3.Uluslararası-10. Ulusal hemşirelik Kongre Özet Kitabı. 135 Eylül 2005, İzmir.
10. Ellsberg M, Pena R, Herrera A, Liljestrand J, Winkvist A. Candies in hell: women's experiences of violence in Nicaragua. Soc Sci Med. 2000; 51: 1595-1610.
11. Jewkes R, Levin J, Penn Kekana L . Risk factors for domestic violence: findings from a South African cross-sectional study. Soc Sci Med. 2002; 55: 1603-1617
12. Hancıoğlu A, Akadlı Ergöçmen B. Kadınların temel özellikleri ve statüleri. Türkiye Nüfus ve Sağlık Araştırması 2003. Hacettepe Üniversitesi Nüfus Etütleri Enstitüsü Ankara, Türkiye. 2004; 33-44.
13. Ergin N, Bayram N, Alper Z, Selimoğlu K, Bilgel N. Domestic violence: a tragedy behind the doors. Women Health. 2005; 42: 35-51.
14. Kocacık F, Doğan O. Domestic violence against women in Sivas, Turkey: survey study. Croat Med J. 2006; 47: 742-9
15. Karaduman Taş A, Uyanık D, Karakaya Z . Şiddeti içselleştiren kadın profili. Türkiye için nicel bir yaklaşım. www.die.gov.tr/tkba/paper1_5rev.pdf Erişim tarihi: Ocak 2007.
16. Muslu L, Erdem M. Eşi tarafından fiziksel şiddet gören ve görmeyen kadınların benlik saygısı düzeylerinin karşılaştırılması. Hemşirelikte Araştırma Geliştirme Dergisi. 2001; 4: 31-38.
17. Tokdemir M, Deveci E, Açık Y. Elazığ Adli Tıp Şube Müdürlüğüne Eşi Tarafından Şiddete Maruz Kalma Nedeniyle Başvuran Kadınların Değerlendirilmesi. Fırat Tıp Dergisi. 2003; 8: 39-44.
18. Demir Ü. Kadına yönelik şiddet. Atatürk Üniversitesi Hemşirelik Yüksekokulu Dergisi 2000; 3: 57-61.
19. Ünal G. Aile içi şiddet. Aile ve Toplum Dergisi 2005; 8: 85-92.

Kabul Tarihi:13.12.2007